

Cyflwyniad i'r SECTOR DODREFN

LLWYBRAU GYRFA





Tudalen Gynnwys

Dyma ganllaw byr i'r sector Dodrefn, Deunyddiau Dodrefnu ac Addurno Ystafelloedd. Bydd y llyfryn yn eich helpu i benderfynu a yw'r sector swyddi hwn yn sector yr hoffech wybodaeth bellach amdano. Ariannwyd y llyfryn hwn gan Lywodraeth Cynulliad Cymru.

Tudalen groeso	2
Ystadegau'r Sector (2008)	3
Gweithio ym maes Gweithgynhyrchu Dodrefn	4
Cyflwyniad i'r sector Dodrefn Deunyddiau Dodrefnu ac Addurno Ystafelloedd	5-6
Map o'r Gadwyn Gyflenwi Fewnol	8
Swyddi yn y sector Dodrefn, Deunyddiau Dodrefnu ac Addurno Ystafelloedd	9-16
Gweithgynhyrchu Dodrefn a'r Amgylchedd	17
Y Cymwysterau sy'n cael eu gwerthfawrogi gan gyflogwyr y sector Dodrefn, Deunyddiau Dodrefnu ac Addurno Ystafelloedd	18
Bagloriaeth Cymru	19-20
Sgiliau Allweddol	21-22
Sgiliau Dysgu Personol a Meddwl	23
Astudiaethau Achos Cyflogeion	24-26
Llwybrau Cynnydd Gyrfa Enghreifftiol	27-28
Prentisiaethau Modern Sylfaen a Phrentisiaethau Modern	30

Croeso i'r llyfryn gyrfaoedd Dodrefn, Deunyddiau Dodrefnu ac Addurno Ystafelloedd. Wedi'i gynhyrchu gan Proskills UK Cyf bydd y canllaw hwn yn rhoi rhywfaint o wybodaeth sylfaenol i chi i'ch helpu i benderfynu a yw'r sector Dodrefn, Deunyddiau Dodrefnu ac Addurno Ystafelloedd (DDA) yn sector yr hoffech weithio ynddo. Mae busnesau yn y sector hwn yn creu cynnyrch ar gyfer y marchnadoedd domestig, swyddfa a chontractau. Disgwylir i'r galw am nwyddau newydd safonol barhau i fod yn uchel ac mae gwaith atgyweirio ac adfer yn cynyddu hefyd yn y DU. Felly, disgwylir i'r diwydiant DDA ddarparu cyfle i lawer o gyflogeion ddatblygu gyrfaoedd hir ac amrywiol gyda llawer o unigolion yn dewis meistroli amrywiaeth o sgiliau.

Bydd y wybodaeth yn y llyfryn hwn yn eich helpu i ddiweddarau eich gwybodaeth am y prosesau, offer, swyddi a chyfleoedd datblygu gyrfa o fewn y diwydiant DDA. Mae yna lawer o swyddi boddhaus â chyflog da ar gael o fewn y diwydiant ac mae nifer o yrfaoedd boddhaus ar gael i chi.

Ar gefn y llyfryn hwn rydym wedi darparu siart cynnydd gyrfa a gynlluniwyd i'ch helpu i nodi eich datblygiad gyrfa. Cysylltwch hyn â'n gwefan gyrfaoedd rhyngweithiol **www.prospect4u.co.uk** sy'n cynnwys gwybodaeth bellach am y diwydiant DDA i'ch helpu i **ddewis** eich dyfodol.

03 Ystadegau'r sector Dodrefn, Deunyddiau Dodrefnu ac Addurno Ystafelloedd 2008

- Mae'r diwydiant yn cyflogi tua 150,000 o bobl yn y DU
- Mae gan y Diwydiant DDA drosiant o £10 biliwn
- Mae cyfanswm y gwerthiannau ar gyfer dodrefn domestig a deunyddiau dodrefnu yn y DU dros £5,000 miliwn y flwyddyn
- Mae yna tua 20,000 o gwmnïau DDA yn y DU
- Mae'n gyfrifol am gynhyrchu dros £1.1 biliwn o bunnoedd o fusnes allforio o'r DU
- Mae tua 25% o gyfanswm y gweithlu dros 45 oed
- Dim ond tua 12% o gyfanswm y gweithlu sydd o dan 25 oed

O'r 150,000 o bobl sy'n cael eu cyflogi yn y diwydiant DDA, mae gwaith ymchwil wedi dangos bod cynhyrchu dodrefn a deunyddiau dodrefnu yn cynrychioli 75% o'r holl swyddi. Mae gweinyddiaeth, gwerthiannau a chynllunio yn cynrychioli 15% arall a rheoli, ynghyd â gwaith warws a dosbarthu sy'n cynrychioli'r 10% arall. Gall swyddi eraill o fewn y diwydiant gynnwys; prynu, nwyddau, cyllid, adnoddau dynol, technoleg gwybodaeth, marchnata a chysylltiadau cyhoeddus, gweithrediadau a logisteg sy'n golygu bod yna rywbeth i bawb ar bob lefel.



Gweithio ym maes Gweithgynhyrchu Dodrefn

Mae'r diwydiant Dodrefn, Deunyddiau Dodrefnu ac Addurno Ystafelloedd yn seiliedig ar sgiliau crefftau traddodiadol sy'n gannoedd o flynyddoedd oed. Gellir cael mynediad i'r diwydiant fel arfer drwy dri phrif lwybr. Y cyntaf o'r rhain yw Prentisiaeth, a all arwain at yrfaeodd amrywiol cyffrous ac arbenigol. Llwybr arall i mewn i'r diwydiant yw'n uniongyrchol drwy gyflogwyr, sy'n aml yn chwilio am bobl sydd am ddatblygu ystod ehangach o sgiliau a pherfformio tasgau gwahanol bob dydd. Y trydydd llwybr yw Addysg Bellach/Uwch (AB/AU), a all arwain at gymwysterau at lefel gradd neu Ddiploma Cenedlaethol Uwch (HND) sy'n helpu i ddysgu'r sgiliau busnes sydd eu hangen i reoli neu redeg eich busnes eich hun. Mae yna lawer o golegau hyfforddi a phrifysgolion ledled y DU sy'n gallu cynnig AB ac AU perthnasol.

Gweithredol

Gellir cwblhau'r broses o weithgynhyrchu dodrefn mewn gweithdai bach wedi'u cynllunio'n arbennig neu mewn ffatrioedd mawr lle defnyddir peiriannau mawr, cyflym ac awtomataidd. Mae gweithdai Llenni a Chlustogau a Chlustogwaith Crefftau yn unedau llai ar y cyfan, sy'n cyflogi staff aml-sgiliau sy'n gallu darparu hyfforddiant cynhwysfawr yn y ddisgyblaeth dan sylw. Mae gwaith gweithgynhyrchu o fewn gweithdai a ffatrioedd yn gallu galw am ffitrwydd corfforol rhesymol, oherwydd y swm o waith sefyll a chodi sy'n cael ei wneud. O fewn y gweithdai, gellir defnyddio amrywiaeth eang o offer sylfaenol yn cynnwys: llifiau, morthwylion, nodwyddau yn ogystal â theclynnau trydanol bach llaw ar gyfer sandio, torri defnydd a phresio. O gymharu â hyn, o fewn y ffatrioedd mawr sy'n dueddol o gynnig mwy o Brentisiaethau, gallai'r gwaith hefyd gynnwys rheoli peiriannau mawr sy'n symud yn gyflym. Gall rhai o'r peiriannau hyn fod yn eithaf swnlyd a bydd angen systemau tynnu llwch, o ganlyniad i dasgau torri a siapio coed sy'n cael eu cyflawni ar gyflymder. P'un a fyddwch yn gweithio i un o'r cyflogwyr llai sy'n cynrychioli tua 75% o ddiwydiant DDA y DU, y cyflogwyr mwy neu os ydych yn hunangyflogedig, mae rheolau iechyd a diogelwch yn hollbwysig ac mae'n rhaid eu dilyn bob amser. Mae gweithio ym maes cynhyrchu'r diwydiant yn galw am gydsymudiad da rhwng y dwylo a'r llygaid. Mae'r gallu i ddefnyddio offer yn effeithiol, sgiliau gweithio mewn tîm ac ymagwedd sy'n cael ei llywio gan ansawdd yn cael eu gwerthfawrogi hefyd.

Goruchwyllo a rheoli

Ar ôl ennill gwybodaeth a sgiliau ym maes cynhyrchu, bydd rhai cyflogeion yn symud ymlaen i swyddi hyfforddiant, arweinyddiaeth, iechyd a diogelwch neu reoli ansawdd. Mae'r rolau hyn yn galw am gyfuniad o wybodaeth am gynnyrch, sgiliau cyfathrebu da a'r gallu i ddefnyddio cyfrifiaduron ar gyfer tasgau megis ysgrifennu adroddiadau a rheoli stoc. Mae yna swyddi gwerthu a marchnata hefyd sy'n galw am wybodaeth am ddeunyddiau crai a'r prosesau gweithgynhyrchu a rolau gweinyddu busnes.

Uwchlaw'r lefel hon ceir yr uwch reolwyr. Mae'n rhaid iddynt allu ysbrydoli staff a sicrhau bod yr holl gyflogeion yn deall y nodau busnes. Mae eu gwaith yn cael ei lywio gan gynlluniau'r cwmni ac mae'n cynnwys sicrhau bod targedau cynhyrchu'n cael eu bodloni'n gyson.

Mae'r diwydiant DDA wedi'i rannu'n draddodiadol i'r tri is-sector canlynol:

Sector	Disgrifiad
Domestig	Yn gwasanaethu'r cyhoedd yn uniongyrchol a thrwy allfeydd gwerthu.
Swyddfa	Desgiau, seddau, byrddau, triniaethau ffenestri ac eitemau eraill ar gyfer yr amgylchedd swyddfa.
Contractau	Dodrefn a Deunyddiau Dodrefnu ac gyfer ardaloedd cyhoeddus megis gwestai a meysydd awyr.

Mae pob un o'r is-sectorau hyn yn gweithgynhyrchu amrywiaeth o gynnyrch. Mae'r busnesau yn yr is-sectorau hyn yn creu amrywiaeth o gynnyrch sy'n cael effaith amlwg ar ein hansawdd bywyd. Gellir cynllunio'r cynnyrch y maent yn eu creu am eu hymarferoldeb, eu gwedd, eu cyffordduswydd neu unrhyw gyfuniad o'r tri. Yn debyg i sectorau eraill, mae gan DDA nifer o grwpiau cynnyrch gwahanol ac mae'r adran hon yn rhoi trosolwg byr o bob un ohonynt i chi. Y grwpiau cynnyrch sy'n cael eu cwmpasu yn y sector DDA yw:

Grŵp Cynnyrch	Enghraifft o Gynnyrch
Cynnyrch Clustogog	Soffas, aelwydydd, cadeiriau esmwyth, dodrefn trosadwy a seddau adran uned
Ystafell Wely	Dodrefn storio (wardrobau, byrddau gwisgo, cabinetau, cistiau dillad), dodrefn storio uned a gosodedig
Cegin	Dodrefn storio (unedau wal, cypyrddau), ac unedau gosodedig (unedau gwaelod a sinc), cimices, pelmetau, arwynebeddau gwaith, godreion ac ati
Ystafell Fwyta/ Ystafell Fyw	Seddau a byrddau, unedau storio ar y wal, seldau, dreselau, cypyrddau llyfrau, cabinetau coctel a chabinetau llestri, byrddau coffi a byrddau bach, cabinetau teledu a chabinetau adloniant.
Gwelyau a Dillad Gwely	Gwaelodion wedi'u gorchuddio ar gyfer matresi, difanau, pennau gwelyau pren neu fetel, fframiau gwely, pennau difanau a phennau gwelyau, gwelyau bync, ategion matresi a matresi.
Ilenni a Chlustogau ac ati	Llenni tywyll, llenni, falansiau, swagiau, pelmetau, gorchuddion gwely, falansiau gwaelod gwely, llenni a gorchuddion gwely pedwar postyn, llenni a gorchuddion corongylch gwelyau, gorchuddion byrddau, gorchuddion clustogau.

Nododd adroddiad Dadansoddi'r Farchnad Lafur a Sgiliau y Diwydiant DDA, a gwblhawyd gan Proskills ym mis Chwefror 2008, bod swyddi yn y diwydiant hwn yn rhannu i'r grwpiau cynnyrch canlynol:

- * Saer Dodrefn/Dodrefn Wedi'u Crefftio â Llaw
- * Cynlluniwr
- * Llathru/Caboli (yn cynnwys Cabolwr Cwyr Ffrengig)
- * Cynhyrchu (Gweithgynhyrchu/Cyfodod/Gosod)
- * Atgweirio
- * Llenni a Chlustogau ac ati
- * Clustogwaith
- * Peiriannwr Pren

Mae pob un o'r meysydd cynnyrch hyn yn cyflogi unigolion sydd wedi cael y cyfle i dyfu gyda'r cwmni ac sydd wedi datblygu profiad helaeth iawn o fewn eu gyrfa. Gellir cyflawni'r hyfforddiant perthnasol drwy ystod eang o gymwysterau yn seiliedig yn y gwaith neu'n seiliedig mewn coleg, a cheir esboniad o'r rhain yn ddiweddarach yn y llyfryn hwn.

Gall rhai gweithgynhyrchwyr DDA greu cynnyrch fel cynnig wedi'i deilwra'n arbennig, cynnyrch sy'n diwallu gofynion cwsmer unigol, gall eraill arbenigo mewn cynhyrchu dodrefn a deunyddiau dodrefnu ar gyfer llongau mordaith, tra bo eraill yn datblygu dewis newydd o ddodrefn a fydd yn cael eu masgynhyrchu i'w gwerthu i'r cyhoedd. Y naill ffordd neu'r llall, mae angen i bob cynnyrch gael ei gynllunio a'i weithgynhyrchu i safon sy'n gyson uchel.

Yn y DU, mae tua 75% o fusnesau'r sector DDA yn feicro-gwmnïau sy'n cyflogi llai na 10 aelod o staff. Fodd bynnag, mae yna hefyd rai busnesau mawr sy'n cyflogi cannoedd o bobl. Ymhlith y cwmnïau mawr yn y diwydiant mae: Ercol Furniture Limited, Havelock Europa, Hypnos, Mereway a Grŵp Dodrefn Morris. Ymhlith yr enghreifftiau yng Nghymru mae Orangebox, Pendragon a Sigma 3 Kitchens.

Yn sgîl globaleiddio a thwf y busnesau hynny sy'n defnyddio'r Rhynggrwyd, mae gweithgynhyrchwyr dodrefn yn y DU yn cystadlu bellach gyda chwmnïau sy'n gweithgynhyrchu cynnyrch dramor, lle gall y gorbenion fod yn llawer rhatach yn aml. Mae hyn wedi arwain at lefelau uchel o ddodrefn wedi'u mewnforio o wledydd y tu allan i Ewrop, gan orfodi llawer o fusnesau DDA i addasu eu modelau busnes a buddsoddi mewn gwaith ymchwil i ddatblygu deunyddiau newydd a chael mynediad i farchnadoedd newydd. Mae eraill wedi symud i wneud gwaith atgweirio er mwyn sicrhau swyddi a chynnal twf a lefelau archebion busnes. Mae rhagolygon masnachu'n dangos y disgwyllir i ddiwydiant y DU gynyddu wrth i'r galw am dai newydd barhau i gynyddu a disgwyllir i archebion atgweirio gynyddu gwerthiannau hefyd.

Fel rhan o'r prosesau hyn mae llawer o weithgynhyrchwyr dodrefn bellach yn hyfforddi eu staff mewn disgyblaethau gwahanol, er mwyn iddynt allu gweithio'n fwy hyblyg a chwblhau tasgau gwahanol. Mae hyn wedi golygu bod llawer o gyflogeion DDA bellach yn meddu ar sgiliau amrywiol ac yn gallu cwblhau mwy nag un dasg broffesiynol. Mae Gwneuthurwyr Ffraniau a oedd wedi'u hyfforddi'n wreiddiol ym maes Turnio Pren neu Wneuthurwyr Llenni a Chlustogau ac ati wedi dechrau eu gyrfaedd fel Peirianwyr Gwnio.

07 Cyflenwi a Galw

CYFLENWI

Deunyddiau Crai

e.e.:

Pren
Ffabrig a Trimins
Webin
Llenwadau
Gwydr
Metal
Cwyr
Staeniau

Nwyddau haearn e.e.:

Sgriwiau, taciau,
ystyffylau, dolenni

Y Broses

Gynhyrchu ac Offer Cynhyrchu

e.e.:

Peiriannau Pren
Cynllunio Gyda Chymorth Cyfrifiaduwr (CAD)
Gweithgynhyrchu gyda Chymorth Cyfrifiaduwr (CAM)
Chwistrellwyr
Offer Llaw e.e. Morthwyl, sgriwdreifer

Cyfleustodau:

Trydan, Nwy, Dŵr

ROLAU SWYDDI DODREFN

Cynllunydd

Cyd-osodwr neu Wneuthurwr Fframiau

Cabolwr

Atgyweiriwr

Gorchuddiwr Dodrefn

Gwneuthurwr Llenni a Chlustogau ac ati e.e.: Llenni/Llenni Tywyll

Gosodwr

Gwneuthurwr Matresi

Peiriannwr Pren

Saer Dodrefn

Llathwr

Torrwr

GALW AM Y CYNNYRCH

Dodrefn Domestig

Cyflenwi Dodrefn a Deunyddiau Dodrefnu
Ystafelloedd Bwyta – cabinetau, cadeiriau, byrddau, Llenni tywyll, llenni, falansiau

Ystafell fyw – cadeiriau, soffas, byrddau bach, cabinetau, Llenni tywyll, defnyddiau ffenestri, gorchuddion rhydd. Gorchuddion wal ffabrig.

Cegin – cypyrddau, arwynebau gwaith, llenni tywyll

Ystafell wely – wardrobau, byrddau gwisgo, byrddau ochr. Gorchuddion gwely, falansiau gwelyau, llenni tywyll, llenni, pelmetau

Ystafell Ymolchi - cypyrddau, llenni tywyll, llenni

Dodrefn Contract

Cyflenwi Dodrefn ar gyfer:

Gwestai – gwelyau, byrddau gwisgo, wardrobau, bariau, panelau, llenni tywyll, llenni, defnyddiau, triniaethau gwelyau, clustogau

Ysbytai – gwelyau, cadeiriau, byrddau ac ati. Llenni ciwbiclaau.

Ysgolion a Cholegau – byrddau, cadeiriau, cabinetau ac ati. Llenni llwyfan a ffenestri

Cartrefi Nyrso – cadeiriau, gwelyau, byrddau ac ati. Llenni, triniaethau gwely, clustogau

Siopau – silffoedd, cownteri, byrddau, cadeiriau, desgiau ac ati

Bwytai a Thafarndai – bariau, stolion, byrddau, cadeiriau, llenni tywyll, llenni, pelmetau, falansiau

Swyddfa

Cyflenwi Dodrefn ar gyfer:

Swyddfeydd yn cynnwys gweithio gartref - desgiau, cadeiriau, gweithfannau, silffoedd llyfrau, llenni, pelmetau, falansiau.

Map o'r Gadwyn Gyflenwi Fewnol

Clustogwaith:

Adeiladu Ffrâm	Webin/Sbringiau	Torri Patrwm*	Paratoi gan gynnwys Padin a Leinin	Clustogwaith	Caboli	Llathru	Sicrhau Ansawdd	Pecynnu	Dosbarthu i Siopau/Defnyddwyr
----------------	-----------------	---------------	------------------------------------	--------------	--------	---------	-----------------	---------	-------------------------------



Dylunio*	Prynu Deunyddiau Crai	Turnio pren/ Cynhyrchu Cydrannau
----------	-----------------------	-------------------------------------



Cabinet:

Adeiladu*	Staenio	Caboli	Llathru	Ffitiadau	Sicrhau Ansawdd	Pecynnu	Dosbarthu i Siopau/Defnyddwyr
-----------	---------	--------	---------	-----------	-----------------	---------	-------------------------------

*Gellir gwneud hyn â llaw neu drwy ddefnyddio offer uwch dechnoleg



Swyddi yn y sector Dodrefn, Deunyddiau Dodrefnu ac

Saer Dodrefn/Dodrefn wedi'u Crefftio â Llaw

I gwblhau'r math hwn o waith mae'n rhaid eich bod yn gallu gweithio'n dda gyda'ch dwylo, mae'n rhaid eich bod yn gallu defnyddio offer peiriannol â llaw ac mae'n rhaid eich bod yn deall cynlluniau a darluniau technegol. Mae sgiliau mathemateg yn bwysig iawn hefyd, oherwydd bydd angen i chi gyfrifo symiau, mesuriadau a chostau posibl. Fodd bynnag, nid oes angen isafswm lefelau mynediad o gymwysterau i fod yn saer dodrefn. Er hynny, mae llawer o gyflogwyr yn gwerthfawrogi TGAU, am eu bod yn profi y gallwch weithio'n galed a chyflawni nodau. Mae llawer o gymwysterau a gewch yn yr ysgol yn darparu set o sgiliau sylfaenol cryf i chi, sy'n eich helpu i ddatblygu sgiliau gwaith ar ôl i chi ddechrau gweithio. Gall seiri dodrefn weithio ym maes gweithgynhyrchu ceginau, gosod siopau neu weithgynhyrchu dodrefn eraill ac o fewn y math hwn o waith mae yna lawer o ddewisiadau ar gael ledled y DU.

Gallwch ennill sgiliau perthnasol ar nifer o gyrsiau sy'n gysylltiedig â gwaith. Mae'r rhain yn cynnwys Cymwysterau Galwedigaethol Cenedlaethol (NVQ) – sy'n cael eu dysgu'n aml drwy ddyddiau rhyddhau i goleg a dysgu o bell (modiwlau ar-lein). Ymhlith rhai enghreifftiau o gyrsiau sy'n gysylltiedig â gwaith sy'n cael eu dilyn gan seiri coed mae:

- Rhaglenni prentisiaeth gyda **Chymhwyster Galwedigaethol Cenedlaethol (NVQ) Lefel 2** mewn Gwneud a Gosod Dodrefn
- NVQ mewn Cefnogi Cynhyrchiad Dodrefn a Deunyddiau Dodrefnu.
- Tystysgrifau City and Guilds, sy'n darparu modiwlau gwaith coed ar gyfer Cynhyrchu Dodrefn. Gall y rhain lunio rhan o'r brentisiaeth – h.y. 5610 mewn Cynhyrchu Dodrefn



Addurno Ystafelloedd

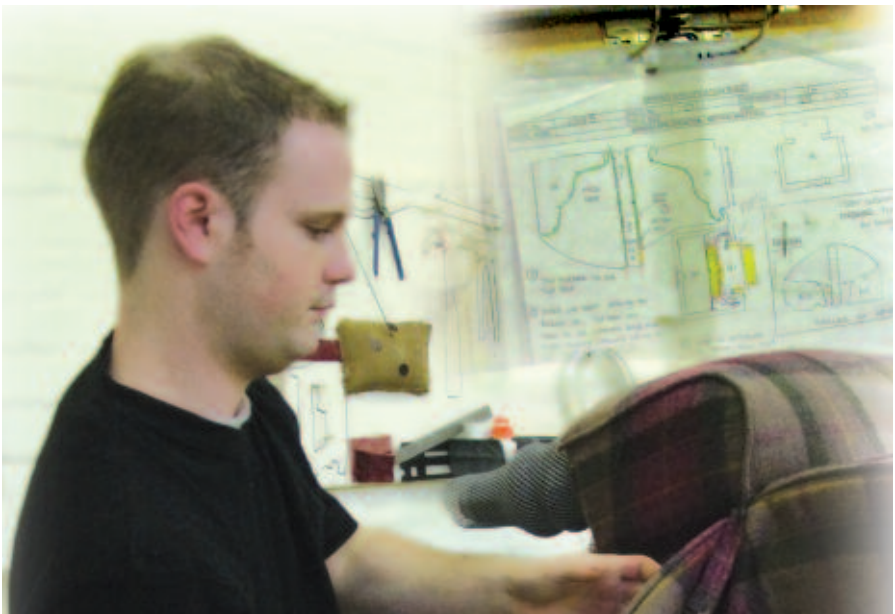
Cynllunydd

Cyn i unrhyw gynnyrch dodrefn newydd gael eu gweithgynhyrchu, mae'n rhaid creu cynllun manwl, sy'n darparu gwybodaeth megis y deunyddiau, maint ac ymarferoldeb. Cynllunwyr sy'n datblygu'r cynlluniau hyn, a gallant weithio mewn swyddfeydd ac ardaloedd cynhyrchu. Wrth greu cynlluniau ar gyfer cynnyrch newydd mae'n rhaid i gynllunydd ystyried llawer o ffactorau; yn ogystal â sut y bydd y cynnyrch gorfonedig yn ymddangos, mae'n rhaid i gynllunydd ystyried cost ac argaeledd deunyddiau, swyddogaethau'r cynnyrch (gofynion y cwsmer a'r defnydd bwriadedig) a hefyd materion diogelwch.

Mae'n rhaid i'r rheolwyr gymeradwyo'r cynlluniau a luniwyd gan y cynllunydd cyn i unrhyw waith cynhyrchu ddechrau. Gellir gwneud braslun cychwynnol â llaw o'r cynlluniau a grëwyd neu gellir eu datblygu gan ddefnyddio rhaglenni Cynllunio gyda Chymorth Cyfrifiadu, a elwir yn CAD yn gyffredinol. Yna gellir creu prototeipiau a modelau er mwyn helpu gyda'r prosesau gwneud penderfyniadau cyn y gellir cytuno ar y broses gynhyrchu. Mae penderfyniadau rheolwyr yn dibynnu ar ffactorau megis costau cynhyrchu, cynlluniau busnes, argaeledd deunyddiau, archebion cyfredol ac amodau'r farchnad a grëwyd gan dueddiadau a chystadleuaeth gan fusnesau eraill.

Gall cynllunwyr gael gwaith hefyd i wella cynlluniau cyfredol ac mae rhai'n cymryd rhan mewn prosesau cynhyrchu hefyd, gan wneud yn siŵr bod y dodrefn sy'n cael eu creu yn cyd-fynd â'u cynlluniau gwreiddiol.

Gellir cynhyrchu cynnyrch ar gyfer y farchnad dorfol neu fel cynhyrchiad 'unigryw' ar gyfer project arbennig neu fel cais gan gleient unigol e.e. cynllun arbennig cynllunydd llenni a chlustogau ac ati. Mae cynllunwyr yn aml yn derbyn canllawiau a gofynnir iddynt greu cynnyrch gyda swyddogaethau penodol gan ddefnyddio deunyddiau cyfyngedig. Er mwyn cyflawni hyn mae angen iddynt ddatblygu eu gwybodaeth am ystod eang o ddeunyddiau a pho fwyaf o wybodaeth a phrofiad sydd ganddynt gorau oll fydd eu galluoedd.



Swyddi yn y sector Dodrefn, Deunyddiau Dodrefnu ac

Llathrwr/Cabolwr (yn cynnwys Cabolwr Cwyr Ffrengig)

Mae llathrwr dodrefn yn paratoi ac yn trin pren er mwyn rhoi gorffeniad llyfn iddynt ac amlygu harddwch y pren naturiol. Maent yn gyfrifol am orffen eitemau megis byrddau bwyta a chadeiriau, setiau ystafell fyw, cabinetau, cistiau dillad, unedau wal, cabinetau cegin, offerynnau cerddorol, ffitiadau siopau er mwyn sicrhau eu bod yn barod i'w gwerthu. Efallai y byddant yn gweithio hefyd ar fathau o bren sefydlog megis drysau neu ffitiadau waliau mewn hen adeiladau.

Mae'r rhan fwyaf o waith caboli dodrefn yn cael ei wneud gan ddefnyddio dull paent chwistrellu dan bwysau, er bod caboli â llaw a chymwysadau peiriannau eraill. Mae gwybodaeth am staeniau, sandio, arwynebeddau pren, metelau a phlastigau yn ofynnol. Mae rhai cabolwyr dodrefn yn arbenigo fel cabolwyr chwistrellu gan ddefnyddio offer a gynau chwistrellu pwysedd isel. Mae cabolwyr dodrefn yn dueddol o weithio mewn amgylchedd ffatri sy'n cynnwys offer tynnu mygdarth a llwch effeithlon, yn cynnwys oferôls, mygydau llwch a sbectols llwch. Mae cabolwyr cwyr Ffrengig yn cyflawni'r un prosesau sylfaenol wrth baratoi'r pren ac yna ei gaboli. Maent yn dueddol o weithio mewn unedau bychain gan gyflawni gwaith caboli arbenigol â llaw.



Addurno Ystafelloedd

Cynhyrchu (Gweithgynhyrchu/Cyfosod/Gosod ar gyfer Ceginau, Dodrefn, Deunyddiau Dodrefnu, Llenni Tywyll a Chaeadau)

Fel gweithiwr cynhyrchu gallech fod yn helpu i wneud unrhyw fath o nwyddau gweithgynhyrchu - o fyrddau cegin i lenni a chlustogau ac ati. Gall y swydd fod yn amrywiol iawn; gall y gwaith fod yn drwm neu'n ysgafn, yn gymharol arferol neu'n arbenigol iawn. Mewn llawer o swyddi gweithgynhyrchu gallech fod yn gweithredu peiriannau - eu gosod, eu rheoli a'u cyflenwi gyda'r deunydd neu gydrannau. Efallai y bydd angen i chi gyfosod y cynnyrch (gosod eitemau gyda'i gilydd) neu bacio'r cydrannau neu'r cynnyrch gorffenedig.

Mae gosod eitemau yn golygu eu bod yn cael eu gosod yn barhaol. Efallai mai'r enghraifft amlycaf o ddodrefn domestig gosodedig yw Gosod Ceginau, er bod gosodiadau eraill yn cynnwys ystafelloedd gwely, ystafelloedd ymolchi ac ystafelloedd amlbwrpas. Mae adeiladau masnachol a chyhoeddus megis swyddfeydd, siopau, ysbytai, labordai a charchardai hefyd yn galw am waith gosod dodrefn.

Mae swyddogaethau sy'n cynnwys ffitio, siapio a chadarnhau cynnyrch o fewn y Diwydiant DDA yn cynnwys:

- **Gosodwr Ceginau: lloriau, cypyrddau/unedau wal ac ynys, arwynebau gwaith, mowldinau**
- **Gosodwr Dodrefn: silffoedd, wardrobau, unedau storio, arwynebau gwaith, mowldinau**
- **Gosodwr Llenni Tywyll a Chaeadau: Llenni tywyll mewnol ac allanol, cysgodlenni, caeadau ac ati**
- **Gosodwr Llenni a Chlustogau ac ati: Llenni o bob math, dellt llenni, traciau llenni, gosod ac addurno llenni ffenestri a gwelyau, falansiau a defnyddiau.**

Bydd yn rhaid i'r gosodwr ystyried a chymhwyso'r gwasanaethau cyfleustodau a nodweddion cynllunio arbennig. Enghraifft o hyn fyddai darparu llwybr diogel ar gyfer dŵr, nwy a cheblau foltedd isel drwy'r eitem o ddodrefn neu uned.

Bydd Gosodwr cymwys yn gallu defnyddio amrywiaeth o offer llaw, offer trydanol a thempledi, a bydd yn gallu alinio, ysgrifellu a lefelu ystod o unedau. Mae sgiliau trosglwyddadwy eraill yn cynnwys: darllen darluniau/cynlluniau a manylebau, mesur, marcio, torri a diogelu.

Mae gwybodaeth am strwythurau cefndirol (waliau soled/ceudod ac ati) yn ofynnol er mwyn gallu gwneud gosodiadau cadarn. Mae yna lawer o ddyfeisiau gosod ar gael ac mae'n rhaid defnyddio'r un priodol. Ar gyfer gosod cegin yn arbennig, bydd y Gosodwr yn ymwybodol o'r rheoliadau niferus sy'n berthnasol o ran cynllunio a gosod peiriannau a darparu'r cyfleustodau yn cynnwys gwres, goleuadau a systemau awyru.

Bydd rhai Gosodwyr wedi gwneud cyfraniad i'r broses o gynllunio'r gosodiad, byddant yn bodloni gofynion y cwsmer ac yn gwneud trefniadau ar gyfer cludo nwyddau'n ddiogel i mewn ac allan o'r ardal osod. Gall rhai cwmnïau ddarparu cyfleoedd ar gyfer ystod eang o sgiliau crefftus yn arbennig os byddant yn cwblhau gwaith cyn ac ar ôl gosod y gwaith coed – ymhlith yr enghreifftiau mae gosod teils ceramig a theils llawr, plastro, gwaith plymio sylfaenol ac addurno. Mae rhai cwmnïau llai yn cynnig gwasanaeth cystadleuol: cynllunio, gwneud a gosod ceginau, dodrefn a deunyddiau dodrefnu.

Swyddi yn y sector Dodrefn, Deunyddiau Dodrefnu ac

Atgyweiriwr

Mae'r swyddi hyn yn galw am ystod eang o sgiliau a thechnegau ynghyd â gwybodaeth am weithgynhyrchu dodrefn a'i hanes. Mae'r gwaith yn amrywio o atgyweirio rhannau i ailadeiladu darnau o ddodrefn yn llwyr, a all gynnwys gwneud rhannau newydd.

Gyda chymwysterau a phrofiad gall atgyweiriwyr dodrefn ennill rhwng £20,000 a £40,000 y flwyddyn (2008).

Mae atgyweiriwyr cymwys a phrofiadol yn ymwybodol sut yr oedd dodrefn yn cael ei wneud yn y gorfennol a sut mae'n cael ei wneud nawr ac mae ganddynt ddealltwriaeth hefyd o achosion gwendidau a sut mae difrod yn datblygu wrth i ddodrefn ddirywio. Mae dodrefn modern yn aml yn cael eu creu gan ddefnyddio deunyddiau megis metel, gwydr, carreg a phlastigau. Mae llawer o'r eitemau hyn yn cael eu hepgor ar ôl iddynt gael eu difrodi ond mae gan bren rinweddau sy'n parhau i apelio ac mae dodrefn pren yn aml yn cael eu creu i bara a gellir eu hatgyweirio.

Gan weithio fel atgyweiriwr mewn gweithdy gydag ystod o offer, efallai y disgwylir i chi weithio ar eich pen eich hun neu ochr yn ochr â chyflogeion eraill. Yn ogystal â gwaith atgyweirio, efallai y bydd angen i chi deithio i weld cwsmeriaid i gasglu a dosbarthu dodrefn ar ôl i'r atgyweiriadau gael eu cwblhau ac efallai y byddwch yn gyfrifol am gadw'r gweithdy yn lân a thaclus. Bydd yn rhaid i chi wneud archwiliad gofalus a manwl o ddodrefn wedi'u difrodi cyn dechrau ar unrhyw waith atgyweirio. Bydd cyflwr y darn yn eich helpu i benderfynu beth yw'r ffordd orau i'w atgyweirio a pha ddeunyddiau a thechnegau sydd eu hangen arnoch. Efallai y bydd angen adroddiad ysgrifenedig ac amcangyfrif o gostau'r gwaith atgyweirio angenrheidiol cyn y bydd y cwsmer yn cytuno ar unrhyw waith atgyweirio.



Addurno Ystafelloedd

Gwneuthurwr Llenni a Chlustogau ac ati

Dyma yw'r grefft o gynhyrchu addurniadau ffabrig ar gyfer ffenestri, gwelyau, waliau a nenfydau a chynhyrchu gorchuddion datodadwy ar gyfer dodrefn eistedd a chlustogau. Mae yna ddau faes o gynhyrchu llenni a chlustogau ac ati, un ar gyfer y farchnad dorfol a'r llall sy'n cynnig eitemau wedi'u teilwra'n arbennig. Mae gwaith a wneir ar gyfer y farchnad dorfol yn aml yn cael ei gyflawni mewn gweithdai modern ac mae'n galw am allu i ddefnyddio peiriannau soffistigedig cyflymder uchel a ddefnyddir ar gyfer haenu a thorri'r deunydd, gwnïo sylfaenol, hemio a gorffen. Mae'r maes eitemau wedi'u teilwra'n arbennig yn cynnwys unedau llai yn bennaf lle bydd mwy o alw am sgiliau llaw. Cewch eich dysgu sut i fesur a thorri yn gywir a gwnïo'r pwythau amrywiol a ddefnyddir yn y broses weithgynhyrchu â llaw yn daclus, sut i ddefnyddio peiriant gwnïo i gysylltu darnau o ffabrig ynghyd â chydweddu patrwm. Cewch gyfle i ddatblygu eich sgiliau i ddod yn oruchwyliwr neu'n rheolwr gweithdy a gorchwyllo a hyfforddi aelodau eraill o staff. Cynllunio, amcangyfrif ar gyfer, torri ac addurno triniaethau ffabrig i'w defnyddio yn y cartref, mewn gwestai, ystafelloedd bwrdd a thai hanesyddol.

Ymhlith y cymwysterau sy'n ddefnyddiol ar gyfer y swyddi hyn mae Prentisiaethau, NVQ, Tystysgrifau a Diplomâu City and Guilds. O fewn y cymwysterau hyn ceir modiwlau sy'n edrych ar gynhyrchu, dylunio a saerïo dodrefn a Charpedi a Llenni ac ati. Fodd bynnag, nid yw'r rhain bob amser yn hanfodol wrth ymgeisio am swyddi lefel mynediad. Mae Diplomâu Cenedlaethol Uwch (HND) a chyrsgau gradd mewn pynciau sy'n gysylltiedig â dodrefn megis gwneud dodrefn, atgyweirio dodrefn, cynhyrchu dodrefn a chynllunio dodrefn ar gael mewn rhai colegau a phrifysgolion. Mae argaeledd y cyrsiau hyn yn dibynnu ar y farchnad swyddi leol, sy'n gallu dylanwadu'n fawr ar y mathau o sgiliau a chymwysterau y mae hyfforddwyr yn eu haddysgu.

Ymhlith rhai cymwysterau defnyddiol mae:

- **NVQ Lefel 2 mewn Gwneud a Gosod Dodrefn**
- **NVQ Lefel 3 mewn Gwneud a Gosod Dodrefn Cynhyrchu**
- **NVQ Lefel 3 mewn Gwneud ac Atgyweirio Dodrefn wedi'u Crefftio â Llaw**
- **Tystysgrif Lefel 4 City and Guilds Diploma Datblygiad Proffesiynol Uwch yn y Celfyddydau Creadigol**

Swyddi yn y sector Dodrefn, Deunyddiau Dodrefnu ac

Gorchuddiwr Dodrefn

Wedi'ch cyflogi mewn gweithdai crefftau a chan weithgynhyrchwyr dodrefn, gall y swydd hon fod yn ymestynnol yn gorfforol, oherwydd bod gwaith codi a chludo dodrefn a llawer o blygu a sefyll. Gan weithio fel gorchuddiwr dodrefn mewn gweithdy crefftau gallai eich gwaith gynnwys gosod crogiannau, llenwadau a gorchuddio cadeiriau, pennau gwelyau a soffas gan ddefnyddio dulliau modern neu draddodiadol o lunio siâp y stwffin drwy resi o bwythau. Gallech gael eich cyflogi i weithio mewn ffatri gynhyrchu, gan orchuddio eitemau wedi'u cwblhau neu gallech weithio ar ran arbennig, megis breichiau cadair. Fel rhan o hyn, gallech fod yn ymwneud â gosod crogiannau a chysylltu llenwadau, ewyn polyester fel arfer, torri, pwytho a chysylltu'r ffabrig i'r eitem gyda styffylau, gan ddefnyddio gwn styffylau. Gosod castorau a thrimins.

Ar ôl i'ch sgiliau a'ch gwybodaeth ddatblygu, gallech sicrhau gwaith mewn swydd 'grefftau', gan weithio ar ddarnau unigol o ddodrefn newydd neu adnewyddu neu ail-orchuddio hen ddodrefn a dodrefn hynafol. O fewn y swydd hon byddwch yn defnyddio eich sgiliau a'ch gwybodaeth ddatblygedig i gynllunio eich gwaith, darparu cyngor ar ddefnyddio ffabrigau a chwblhau amcangyfrifon o'r costau. Efallai y byddwch yn gwneud gwaith fel rhan o dîm ac y bydd gofyn i chi baratoi patrymau a thempledi ar gyfer aelodau o staff iau a'u helpu gyda'u hyfforddiant. Gallech hefyd fod yn atgyweirio ac yn ail-orchuddio dodrefn, gall hyn olygu tynnu fframiau wedi'u difrodi a'u hatgyweirio.



Addurno Ystafelloedd

Peiriannwr Pren

Cyflogir peirianwyr pren gan weithgynhyrchwyr dodrefn i dorri, siapio a pharatoi pren sy'n cael eu defnyddio ar gyfer cynhyrchu dodrefn. Mae'r gwaith yn galw am gydsymudiad da rhwng y dwylo a'r llygaid a gallai olygu defnyddio peiriannau ac offer llaw megis llifiau a phlaeniau. Mae rhai cyflogwyr hefyd yn hyfforddi eu staff i ddefnyddio rhaglenni meddalwedd cynllunio a gweithgynhyrchu gyda chymorth cyfrifiaduwr (CAD/CAM). Disgwylir i beirianwyr pren wneud cynlluniau effeithlon i ddefnyddio pren crai er mwyn sicrhau'r symiau isaf o wastraff ac efallai y bydd yn rhaid iddynt ddeall cyfarwyddiadau cynllunio a dilyn darluniau technegol manwl.

Waeth beth fo'r tasgau neu bwy yw'r cyflogwr, mae iechyd a diogelwch yn bwysig iawn ac mae'n rhaid dilyn gweithdrefnau diogelwch bob amser. Mae peirianwyr pren yn aml yn dechrau drwy wneud Prentisiaeth gyda gweithgynhyrchwyr dodrefn. Yn ystod yr hyfforddiant byddant yn datblygu ystod eang o sgiliau, yn cynnwys gwaith peiriannau, cydosod a gwaith fel saer coed. Mae Cymwysterau Galwedigaethol Cenedlaethol (NVQ) mewn Turnio Pren ar gael ar Lefel 2 a Lefel 3 ac mae opsiynau ar gael ar gyfer gwneud dodrefn. Mae cymwysterau megis Prentisiaethau a Phrentisiaethau Modern Sylfaenol yn cynnwys Tystysgrifau City and Guilds yn ogystal â NVQ ac o fewn y rhain ceir modiwlau unigol megis:

- **Gwneud gwrthrychau wedi'u siapio, turnio, uno, sandio a'u trydyllu**
- **Gwneud cynnyrch wedi'u llifio a'u plaenio**
- **Defnyddio offer peiriannol CNC/NC**
- **Gwneud ac atgyweirio dodrefn cynhyrchu**
- **Cynnal a chadw peiriannau ac offer**
- **Gwneud ac atgyweirio dodrefn wedi'u crefftio â llaw**

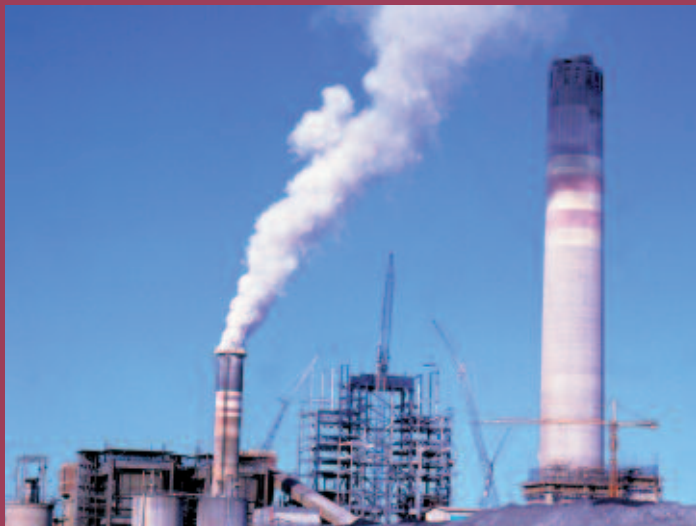
Mae cyrsiau hyfforddiant sy'n gysylltiedig â gwaith megis y rhain yn darparu profiad ymarferol ac maent yn helpu cyflogoion i ddatblygu sgiliau a gwybodaeth amrywiol. Gyda phrofiad, gall peirianwyr pren wneud penderfyniadau megis pa fath o bren sydd ei angen i wneud cynnyrch arbennig, gyda phenderfyniadau'n seiliedig ar gryfderau a rhinweddau mathau gwahanol o bren. Yn ogystal â'r gallu i ddilyn darluniau technegol, mae sgiliau mathemategol da, ar gyfer gweithio allan y swm o bren sydd ei angen ac onglau torri effeithlon hefyd. Gall cyflogwyr chwilio am sgiliau pwysig eraill yn y cyfweiliad megis sgiliau datrys problemau a sgiliau cyfathrebu da. Ar ôl i waith y diwrnod gael ei gwblhau, efallai y bydd y peirianwyr pren yn gyfrifol am lanhau'r gweithdy, cynnal a chadw offer a gwasanaethu offer. Mae angen peirianwyr pren yn y broses o weithgynhyrchu ystod eang iawn o ddeunyddiau dodrefn. Mae cabinetau cegin, byrddau a chadeiriau, fframiau drysau a ffenestri, wardrobau, silffoedd, ffensys a phaledi yn rhai enghreifftiau o'r rhain.

17

Gweithgynhychu Dodrefn a'r Amgylchedd

Mae gweithgynhychu cynnyrch artiffisial o ddeunyddiau crai yn anochel yn creu rhywfaint o gynnyrch gwastraff ac allyriadau. Gall y broses o waredu'r rhain fod yn niweidiol i'n hamgylchedd os na chaiff ei rheoleiddio'n llym ac mae gan y diwydiant Dodrefn, Deunyddiau Dodrefnu ac Addurno Ystafelloedd ymagwedd gyfrifol iawn tuag at hyn.

Drwy gefnogi gwaith ymchwil a chynorthwyo i sefydlu systemau rheoli gwastraff mae cyrff yn y diwydiant DDA wedi codi ymwybyddiaeth o faterion amgylcheddol sy'n cael eu hachosi drwy'r gwastraff sy'n cael ei greu gan y broses o weithgynhychu dodrefn. O ganlyniad, mae llawer o weithgynhychwyr dodrefn yn y DU yn helpu i leihau allyriadau niweidiol ac mae cynnyrch gwastraff yn cael eu hailgylchu lle bynnag y bo'n bosibl.



Y Cymwysterau sy'n cael eu gwerthfawrogi gan gyflogwyr yn y sector Dodrefn, Deunyddiau Dodrefnu ac Addurno Ystafelloedd

Er mai Prentisiaethau yw'r llwybr traddodiadol i lawer o'r swyddi sydd yn y diwydiant DDA mae'r mathau o gymwysterau sy'n cael eu gwerthfawrogi gan y diwydiant yn amrywio o gymwysterau 'academaidd' (TGAU, Safon Uwch mewn: Saesneg, Mathemateg, TGCh, Technoleg Dylunio, Astudiaethau Busnes a Chelf) i gymwysterau 'galwedigaethol' a 'chymwysterau sy'n gysylltiedig â gwaith' megis TAAU, NVQ, Tystysgrifau City and Guilds, HNC/HND BTEC a Graddau Sylfaen (argaeledd cyfyngedig sydd i'r rhain yng Nghymru). Mae cymwysterau galwedigaethol yn golygu astudio a hyfforddiant yn seiliedig yn y gwaith a gellir cwblhau rhai ohonynt ar sail rhan amser, tra byddwch yn gyflogedig. Mae hyn yn golygu y gall dysgwyr (*ac mae hyn yn cynnwys pobl hŷn sy'n awyddus i newid gyrfa*) 'ennill' tra byddant yn 'dysgu' a gallant ddatblygu profiad ar yr un pryd ag y byddant yn cwblhau eu cymhwyster.

Enghraifft o'r cymwysterau sy'n gysylltiedig â gwaith ar gyfer Atgyweiriwr Dodrefn y byddai cyflogwr DDA yn eu gwerthfawrogi fyddai:

- **Tystysgrifau 5610 City and Guilds mewn Cynhyrchu Dodrefn Lefel 1, 2 a 3**
- **NVQ Lefel 2 mewn Gwneud a Gosod Dodrefn**
- **NVQ Lefel 3 mewn Gwneud ac Atgyweirio Dodrefn wedi'u Crefftio â Llaw**

Hefyd, efallai y bydd gan Atgyweiriwr Dodrefn Radd, Gradd Sylfaen neu Ddiploma Cenedlaethol Uwch (HND) BTEC perthnasol. Os hoffech ganllawiau penodol ar rôl Atgyweiriwr Dodrefn a meysydd galwedigaethol eraill, darllenwch y swydd ddisgrifiadau perthnasol.

Mae'r Diploma newydd mewn Gweithgynhyrchu a Chynllunio Cynnyrch yn gymhwyster ychwanegol at hyn. Bydd yn cael ei ddysgu mewn ysgolion ledled y DU o fis Medi 2009. Mae'n darparu trydydd dewis astudio i bobl ifanc 14-19 oed. Cynlluniwyd y Diploma i gysylltu astudiaeth academaidd ac astudiaeth sy'n seiliedig ar waith.

19 Bagloriaeth Cymru

Mae Bagloriaeth Cymru yn gymhwyster cyffrous i fyfyrwyr yng Nghymru sy'n ychwanegu dimensiwn newydd gwerthfawr i'r pynciau a'r cyrsiau sydd eisoes ar gael i fyfyrwyr 14 i 19 oed.

Mae'n cyfuno sgiliau datblygiad personol gyda chymwysterau presennol megis Safon Uwch, NVQ a TGAU er mwyn gwneud un dyfarniad sy'n cael ei werthfawrogi gan gyflogwyr a phrifysgolion.

Cyflwynodd Llywodraeth Cynulliad Cymru Bagloriaeth Cymru er mwyn trawsnewid y broses ddysgu i bobl ifanc yng Nghymru. Rhydd brofiadau ehangach na rhaglenni dysgu traddodiadol, er mwyn cydweddu anghenion pobl ifanc. Gellir ei hastudio yn y Gymraeg neu'r Saesneg neu mewn cyfuniad o'r ddwy iaith.

Os hoffech wybodaeth bellach ewch i www.welshbaccalaureate.org.uk

Beth yw'r cyfleoedd newydd o fewn Cymhwyster Bagloriaeth Cymru?

O 2009, mae elfennau newydd y Diplômâu 14-19 sy'n cael eu datblygu yn Lloegr ar gael yng Nghymru. Oherwydd bod Bagloriaeth Cymru wedi ennill ei phlwyf ac yn gymhwyster uchel ei barchu, bydd yr elfennau hyn yn addas o fewn Fframwaith Cymhwyster Bagloriaeth Cymru. Yr elfennau yw Prif Ddysgu a'r Project/Project Estynedig.

Beth yw Prif Ddysgu?

Prif Ddysgu yw'r cymhwyster newydd sydd wedi'i ddatblygu mewn partneriaeth â chyflogwyr a phrifysgolion. Bydd yn rhoi syniad i ddysgwyr o'r hyn sydd wedi'i gynnwys mewn maes galwedigaethol heb ymrwymo'r dysgwr i yrfa yn y maes hwnnw. Bydd cyfleoedd i brofi gwahanol arddulliau dysgu mewn amgylcheddau gwahanol megis yr ysgol, coleg a'r gweithlu, gyda phwyslais ar weithgareddau ymarferol.

Mae'r cymwysterau Prif Ddysgu yn gymwysterau annibynnol y gellir eu defnyddio gyda chymwysterau cymeradwy eraill, neu'n lle cymwysterau o'r fath, fel rhan o'r gofynion Opsiynau o fewn y Cymhwyster Bagloriaeth Cymru.

Byddant ar gael ar lefelau 1 [Sylfaen], 2 [Canolraddol] a 3 [Uwch] o'r Fframwaith Cymwysterau Cenedlaethol.

Caiff y cymwysterau Prif Ddysgu eu cyflwyno dros dair blynedd. O fis Medi 2009, bydd y pedwar cyntaf ar gael (Technoleg Gwybodaeth, Adeiladu a'r Amgylchedd Adeiledig, Peirianeg, a Chreadigol a'r Cyfryngau).

Erbyn 2010 byddant ar gael mewn 10 maes galwedigaethol pellach. (Cymdeithas, Iechyd a Datblygiad, Amgylcheddol ac Astudiaethau Tir; Gweinyddiaeth Fusnes a Chyllid; Gweithgynhyrchu a Chynllunio Cynnyrch; Lletygarwch; Astudiaethau Gwallt a Harddwch; Teithio a Thwristiaeth; Gwasanaethau Cyhoeddus; Chwaraeon a Hamdden; Manwerthu).

Beth yw'r Cymwysterau Project/Project Estynedig?

Mae'r Cymwysterau Project/Project Estynedig yn gymwysterau annibynnol a fydd yn caniatáu i'r dysgwr ddewis ei bwnc ei hun a datblygu sgiliau o ran rheoli a chyflwyno eu dysgu. Bydd y Cymwysterau Project/Project Estynedig ar gael ar lefel 1 [Sylfaen], 2 [Uwch] a 3 [Estynedig] a gellir eu cymryd fel rhan o'r Cymhwyster Bagloriaeth Cymru neu ar wahân iddo.

Os bydd y Project/Project Estynedig yn cael ei gyflawni o fewn Bagloriaeth Cymru, bydd y dysgwr yn cael cyfleoedd i ddefnyddio a chyfuno eu dysgu o bob elfen o'r Cymhwyster Bagloriaeth Cymru. Hefyd, gall y cymhwyster Project/Project Estynedig fod yn gymhwyster amgen (dirprwyol) i ofyniad Ymchwiliad Unigol Bagloriaeth Cymru, ar yr amod bod y Project/Project Estynedig hefyd yn bodloni gofynion Cymhwyster Bagloriaeth Cymru



Pam fod Sgiliau Allweddol mor bwysig?

Mae Sgiliau Allweddol yn rhan hanfodol o'ch 'cyflogadwyedd'. Mae Sgiliau Allweddol yn sgiliau trosglwyddadwy oherwydd cânt eu defnyddio ym mron bob un o'r sector swyddi. Mae'r wybodaeth ar y dudalen hon yn dangos i chi sut y mae'r sgiliau hyn yn cael eu defnyddio gan gyflogwyr yn y sector Dodrefn, Deunyddiau Dodrefnu ac Addurno Ystafelloedd. Mae pobl yn aml yn newid eu swyddi sawl gwaith yn ystod eu gyrfa. Mae'r sgiliau trosglwyddadwy 'allweddol' a ddangosir isod yn datblygu yn ystod y broses hon ac yn parhau i wella oherwydd y gweithgareddau cyffredin sy'n bodoli ym mhob busnes.

Sgiliau Cyfathrebu

Os oes gennych sgiliau cyfathrebu cryf, bydd gallu gwell gennych i ryngweithio gydag aelodau eraill eich tîm a chwsmeriaid, i hysbysu, darbwyllo a chreu gweithrediadau. O fewn y sector hwn mae'n hanfodol eich bod yn meddu ar sgiliau cyfathrebu da oherwydd eich bod yn rhan o dîm ac efallai y byddwch yn cael cyswllt uniongyrchol gyda chwsmeriaid busnes. Mae cyfathrebu yn cynnwys sgiliau llafar, ysgrifenedig a sgiliau darllen ac mae cyfarwyddiadau'n aml yn cael eu hysgrifennu i ddechrau. Mae'n rhaid eu darllen, eu deall ac efallai y bydd angen i chi eu hesbonio ar lafar mewn ffordd effeithiol.

Defnyddio Rhifau

Mae pob swydd ym maes gweithgynhyrchu yn galw ar y defnydd o rifau i raddau gwahanol. Mae pethau fel mesur deunyddiau gorchuddio dodrefn a phren, **mesur safleoedd ar gyfer dodrefn gosod, llenni a gorchuddion waliau, amcangyfrif amser a deunydd**, gwirio cynhyrchiant yn erbyn targedau allbwn a gosod peiriannau yn dasgau dyddiol sy'n cynnwys mathemateg. O'r cynllunwyr sy'n creu cynlluniau cynnyrch newydd (sy'n cynnwys cofnodi mesuriadau) i'r peirianwyr sy'n cynnal a chadw peiriannau (proffion calibradu) i'r rheolwyr sy'n pennu cyllidebau ac yn monitro lefelau stoc – mae pob cyflogai yn defnyddio sgiliau mathemategol bob dydd.

Sgiliau Cyfrifiadurol

Mae llawer o brosesau gweithgynhyrchu modern yn dibynnu ar beiriannau sydd wedi'u rheoli gan gyfrifiaduron a elwir yn CAD – CAM. Mae hyn yn golygu Cynlluniau wedi'u Cynorthwyo gan Gyfrifiaduron – Gweithgynhyrchu wedi'i Gynorthwyo gan Gyfrifiaduron. O ganlyniad, mae rhaglenni cyfrifiaduron yn cael ei ddysgu o fewn Prentisiaethau erbyn hyn O fewn DDA mae cynllunwyr hefyd yn defnyddio rhaglenni CAD yn aml i ddatblygu syniadau newydd ac mae rheolwyr a staff gweinyddol yn defnyddio cyfrifiaduron bob dydd ar gyfer cynllunio, cyfathrebu, dadansoddi data ac ysgrifennu adroddiadau.

Gweithio ag Eraill

O fewn y diwydiant DDA mae pobl yn aml yn gorfod gweithio'n agos iawn â chydweithwyr gwaith eraill. Felly, mae'r gallu i weithio'n effeithiol fel rhan o dîm yn hanfodol er mwyn gweithgynhyrchu cynnyrch yn ddiogel, i safonau ansawdd uchel tra'n cyflawni targedau busnes. Mae rhannu gwybodaeth a chefnogi eich gilydd ar sail ddyddiol yn rhan hanfodol o hyn ac mae'r rhyngweithio hwn yn gallu gwella prosesau mewnol, drwy ddatblygu systemau 'arfer gorau' a throsglwyddo gwybodaeth rhwng cyflogeion.

Allwedd

Gwella Eich Dysgu Eich Hun

Mae diwydiannau gweithgynhyrchu megis Dodrefn, Deunyddiau Dodrefnu ac Addurno Ystafelloedd yn newid ac yn addasu'n barhaus er mwyn delio â phwysau a chystadleuaeth yn y farchnad. Mewn marchnadoedd caled, lle gall y ffiniau elw fod yn fach, gall y dechnoleg ddiweddaraf olygu'r gwahaniaeth rhwng llwyddiant a methiant busnes. Felly, mae'n rhaid i staff fod yn hyblyg yn eu gweithgareddau dyddiol a bod yn barod i gwblhau hyfforddiant pan fo systemau'n cael eu newid neu beiriannau newydd yn cael eu cyflwyno. O fewn DDA, disgwylir i lawer o staff gwblhau hyfforddiant mewn mwy nag un maes erbyn hyn. Mae hyn yn arwain at hunan welliant, sy'n rhoi opsiynau cyflogaeth gwell i'r cyflogai.

Datrys Problemau

Y gallu i ddefnyddio eich gwybodaeth i ddatrys anawsterau yn y broses gynllunio, gweithgynhyrchu nad ydych wedi dod ar eu traws o'r blaen. Yn ystod y broses

weithgynhyrchu gall pethau fynd o'i le ar adegau. Mae'r gallu i ddelio â hyn yn effeithiol a dysgu o'r problemau er mwyn sicrhau nad ydynt yn digwydd eto, yn werthfawr iawn. Gall ymyriad â'r broses weithgynhyrchu gostio miloedd o bunnoedd, felly gall y gallu i ddatrys y broblem yn ddiogel, yn effeithiol ac yn gyflym fod yn hollbwysig i lwyddiant busnesau. Er bod gweithdrefnau a systemau cynnal a chadw i leihau methiant peiriannau yn gyffredin yn y farchnad fyd-eang gystadleuol heddiw, lle mae'r ffiniau rhwng elw a cholled yn denau gall sgiliau datrys problemau ar gyfer rheoli'r annisgwyl fod yn hanfodol bwysig.



23 Sgiliau Dysgu Personol a Meddwl (SDPM)

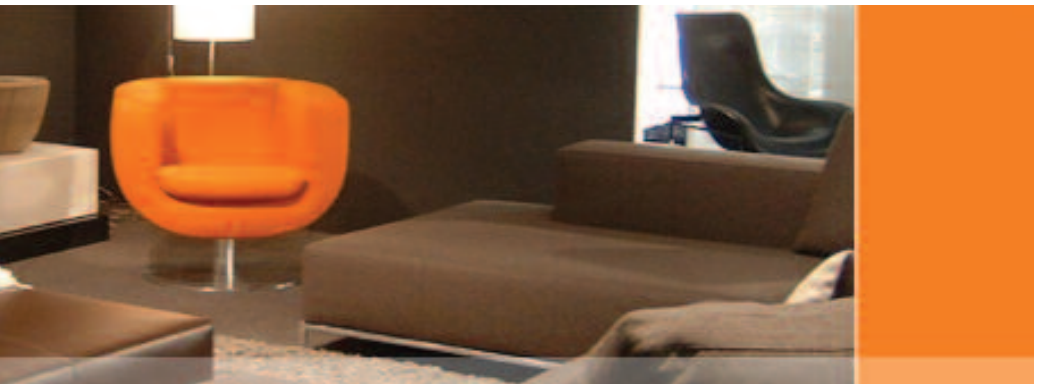
Mae gwaith ymchwil gydag arweinyddwr busnes wedi nodi bod y chwech sgil a nodir yn y testun isod (sgiliau SDPM) yn rhan bwysig o broses datblygu sgiliau pob cyflogai.

Mae cyflogaion sy'n gallu **(1) Rheoli** eu datblygiad sgiliau **Eu Hunain** yn werthfawr iawn i fusnesau. Er mwyn cyflawni hyn mae'n rhaid i chi fod yn frwdfrydig dros eich gwaith. Mae brwdfrydedd yn eich helpu i ddod yn **(2) Gyfranogwr Effeithiol** sy'n cyflawni eich gwaith ac yn **(3) Weithiwr Tîm** sy'n hapus i gefnogi aelodau eraill o staff.

Fodd bynnag, mae busnesau hefyd yn awyddus i gael cyflogaion sy'n **(4) Ymholwyr Annibynnol**, oherwydd bod hyn yn eich helpu i ganfod atebion i broblemau a gweithredu ar y canfyddiadau hynny. O fewn hyn, mae'n bwysig dod yn **(5) Ddysgwr Myfyriol** oherwydd mae hyn yn eich helpu i ddeall yr hyn rydych wedi'i ddysgu a datblygu'r gallu i esbonio unrhyw fudd yn glir i aelodau eraill o staff, er mwyn sicrhau'r budd mwyaf i'r busnes.

Mae hefyd yn bwysig yn y farchnad fusnes heriol sy'n bodoli heddiw i fod yn **(6) Feddyliwr Creadigol**. Mae'r gallu i feddwl yn greadigol yn arf busnes gwerthfawr iawn. Mae busnesau sy'n arweinyddwr blaenllaw yn eu diwydiant yn chwilio am y gallu hwn mewn cyfweiliadau. Gall staff sy'n greadigol ddarparu syniadau newydd i fusnes a gall y syniadau hyn arwain at gostau is a/neu elw uwch. Yn y farchnad fusnes heriol sy'n bodoli heddiw, gall y gallu i fod yn greadigol arwain at lwyddiant neu fethiant busnesau.

Caiff y sgiliau SDPM hyn eu profi o fewn y cymwysterau Diploma newydd sy'n cael eu cyflwyno mewn ysgolion o 2008



Astudiaethau Achos Cyflogaeth

Jim Davidson - Prentis Saer Cyfod Dodrefn Aeddfed (Havelock Europa Plc)

- Ceisais ymuno â'r diwydiant Adeiladu pan adewais yr ysgol (1977) ond yn aflwyddiannus
- Roeddwn bob amser am gael crefft
- Dechreuais ar Gynllun Hyfforddi Ieuenctid (YTS) yn BUKO yn Glenrothes
- Ym 1978 ymunais â Babygro fel torrwr cyllyll 'Eastman', bûm yno am 15 mlynedd
- Wedi cael swyddi amrywiol a chollais fy swydd yn ddiweddar yn y Diwydiant Tyrbinau Gwynt
- Yn 2003/04 ymgymerais â 'Hyfforddi ar gyfer Gwaith' mewn Coleg AB – Gwaith Saer ac Asiedydd ar gyfer y Diwydiant Adeiladu
- Yn 44 oed rwyf wedi gwireddu fy mreuddwyd
- Cynigiodd Havelock Europa leoliad 'Profiad Gwaith' ymarferol i mi
- Cael cynnig Cyflogaeth Llawn Amser
- Cael cynnig i barhau â'm prentisiaeth
- Trafod opsiynau'r Fframwaith Prentisiaeth Modern gyda Chynghorydd Prentisiaethau'r Coleg
- Penderfynu dilyn Fframwaith Dodrefn yn hytrach nag Adeiladu ar ôl ystyried hyn
- Ar hyn o bryd rwy'n gweithio ar gynllun a gweithgynhyrchiad cadair fel rhan o'm project terfynol ar gyfer fy NVQ lefel 2/3
- Rwyf wedi mwynhau fy nghwrs coleg yn fawr iawn. Mae wedi rhoi'r sgiliau, y wybodaeth a'r hyder i mi ddatblygu fy hun yn y diwydiant hwn
- Rwy'n edrych ymlaen at gael cwblhau fy NVQ ac rwy'n gwneud cynnydd da gyda'm lefel 3 ar hyn o bryd
- Rwy'n mwynhau gweithio i Havelock a'r cyfle rwyf wedi'i gael i ddatblygu fy hun



Kelsey Whyte - Prentis Modern Asiedydd Cyfod Dodrefn (Havelock Europa Plc)

- Roeddwn yn mwynhau Gwaith Crefft yn yr ysgol
- Clywais am Havelock a chyflwynais gais am Brentisiaeth
- Cyfweliad 1af gyda graddau Ysgol a Clock
- 2il Gyfweliad gyda Rhieni + taith + prawf
- Dechrau ar gyfnod prawf Awst 05
- Dechrau ar NVQ mewn Gweithgynhyrchu Dodrefn ym mis Medi 05
- Sefydlu a chofrestru gyda Choleg, City and Guilds ar gyfer lefel 2 a 3 a Phrentisiaeth Fodern mewn Gweithgynhyrchu Dodrefn
- Mynychu Coleg lleol o fis Medi 05 ar sail rhyddhau am Ddiwrnod (bob dydd Mercher) gan ddatblygu sgiliau a gwybodaeth ar gyfer fy mhorthffolio NVQ lefel 2
- Rwy'n mwynhau fy NVQ a'm cwrs coleg ac rwy'n teimlo fy mod yn gwella fy ngwybodaeth a'm sgiliau
- Roeddwn wrth fy modd pan gefais wahoddiad i gymryd rhan mewn project arbennig (Sganiwr Model MRI)
- Gofynnodd y GIG i Havelock Europa wneud sganiwr model MRI ar gyfer plant ifanc
- Cefais ffotograff o'r hyn yr oedd angen ei wneud gan y Cyfarwyddwr Cynhyrchu (Alan Thomson)
- Gofynnwyd i mi feddwl am sut i wneud y model hwn ac adrodd yn ôl ar hyn
- Roedd yn rhaid i mi ystyried yr agweddau canlynol: Graddfa, Deunyddiau, Pwysau, Hygludedd a Lliw
- Edrych ymlaen at gwblhau fy NVQ lefel 2 a gwneud cynnydd gyda'm lefel 3
- Rwy'n mwynhau gweithio i Havelock a'r diwydiant hwn
- Rwy'n cydnabod fy mod yn gweithio mewn amgylchedd llawn dynion ond rwy'n mwynhau'r her
- Ar ôl fy mhrentisiaeth credaf yr hoffwn wneud gwaith cynllunio



25 Astudiaethau Achos Cyflogeion



James Morrison - Prentis Gwneud a Gosod Dodrefn yng Nghanolfan Ddodrefn Rycotewood

Rwy'n 21 oed ac yn byw yn Hook yn Hampshire. Ar ôl cwblhau fy AVCE mewn Celf a Dylunio penderfynais ddilyn gyrfa mewn gwaith coed, yn hytrach na mynd i'r brifysgol i astudio Cynllunio Cynnyrch, sef y prif faes o ddiddordeb arall a oedd gennyf. Cysylltais â Benchmark woodworking, cwmni gwaith coed arbenigol sy'n cynhyrchu gwaith i gleientiaid megis Foster and Partners, project Eden a Conran and Partners. Dechreuais drwy wneud un wythnos o brofiad gwaith ac yna cyfnod prawf o dri mis y llwyddais i'w gwblhau yn llwyddiannus.

Rwyf wedi bod gyda'r cwmni am 8 mis erbyn hyn. Yr wyf yn astudio prentisiaeth mewn Gwneud a Gosod Dodrefn yr un pryd â gweithio ac ennill cyflog. Rwyf yn mynychu'r coleg un diwrnod yr wythnos er mwyn dysgu'r wybodaeth ategol a'r sgiliau ymarferol sy'n gysylltiedig â'm rôl yn y gweithlu. Bydd y cwrs yn para am ddwy flynedd ac yna byddaf yn penderfynu a hoffwn barhau i fod yn brentis ar lefel uwch. Rwyf yn mwynhau fy swydd a'r cwrs coleg. Yn y pendraw, ymhen blynnydoedd, hoffwn gael fy nghwmni gwaith coed fy hun.

Kate May – Llwyddodd i gwblhau cwrs Cynhyrchu Dodrefn Lefel Uwch

Cwblhaodd Kate May, o Clitheroe, gwrs Cynhyrchu Dodrefn Lefel Uwch yn y Coleg. Cafodd ei henwbu ar gyfer gwobr gan ei thiworiaid ar ôl i'r fyfyrwraig ymroddedig gyflawni presenoldeb o 100% a chreodd rai cynlluniau rhagorol yn cynnwys dodrefn dyfeisgar ar gyfer anifeiliaid anwes. Derbyniodd Kate ei medal mewn digwyddiad cyflwyno yng nghae ras Parc Haydock.

Dechreuodd Kate astudio yng Ngholeg Burnley ym mis Medi 2003 ar ôl nifer o flynyddoedd yn y diwydiant rheoli gwestai.

Caiff Medalau Rhagoriaeth City and Guilds eu dyfarnu i "ddysgwyr y mae eu hymrwymiad a'u talent yn eu galluogi i gynhyrchu gwaith o safon ragorol." Mae Kate wedi dechrau ei busnes ei hun erbyn hyn, sef 'Pink Whiskers' yn Clitheroe ar ôl iddi dderbyn comisiynau gan ei ffrindiau a'i theulu yn ystod ei chwrs. Mae'r busnes yn arbenigo mewn gwneud darnau o ddodrefn wedi'u teilwra'n arbennig megis gwelyau a chadeiriau ar gyfer anifeiliaid anwes.

Mae Kate yn edrych ymlaen at weld ei busnes yn tyfu "Roeddwn wedi bwriadu dechrau fy musnes fy hun ar ôl cwblhau fy nghwrs yn y Coleg ac rwyf eisoes wedi derbyn sawl comisiwn. Mae ennill y Fedal Ragoriaeth wedi bod yn wych oherwydd mae pobl yn gwybod y byddant yn derbyn gwaith o safon aruthrol o uchel os byddant yn archebu rhai o'r dodrefn. Bu pob un o'm tiwtoriaid yn y Coleg o gymorth mawr i mi ac rwyf yn edrych ymlaen yn fawr iawn at gael parhau i ddatblygu fy sgiliau yn y dyfodol."

Roedd tiwtoriaid Kate yn hapus iawn ei bod wedi ennill y wobwr, "Mae Kate wedi bod yn fyfyrwraig wych o'r dechrau. Mae wedi mynd y tu hwnt i'r hyn a ddisgwylir ganddi. Mae wedi cynhyrchu rhai cynlluniau gwych ac mae ganddi dalent i greu dodrefn. Dymunaf yn dda iddi ar gyfer y dyfodol oherwydd mae ganddi'r sgiliau sydd eu hangen i lwyddo gyda'i busnes." Gall unrhyw un sydd â diddordeb yng nghynnyrch Kate ymweld â'i hystafell arddangos yn Swan Courtyard yn Clitheroe. Fel arall gallwch weld rhai o'i chynlluniau yn www.pinkwhiskers.co.uk



Astudiaethau Achos Cyflogeion

Robert Geary – Prentis Torrwr Deunyddiau Gorchuddio Dodrefn

Fel prentis torrwr deunyddiau gorchuddio dodrefn cewch eich cyflogi mewn diwydiant sy'n cynnig hyfforddiant mewn nifer o sgiliau a dulliau gwahanol sydd eu hangen i helpu i gynhyrchu dodrefn domestig neu fasnachol. Byddwch yn dilyn rhaglen hyfforddi gynhwysfawr a fydd yn eich galluogi i dorri ffabrigau o arddulliau a gwead gwahanol, sy'n cael eu defnyddio yn y diwydiant.

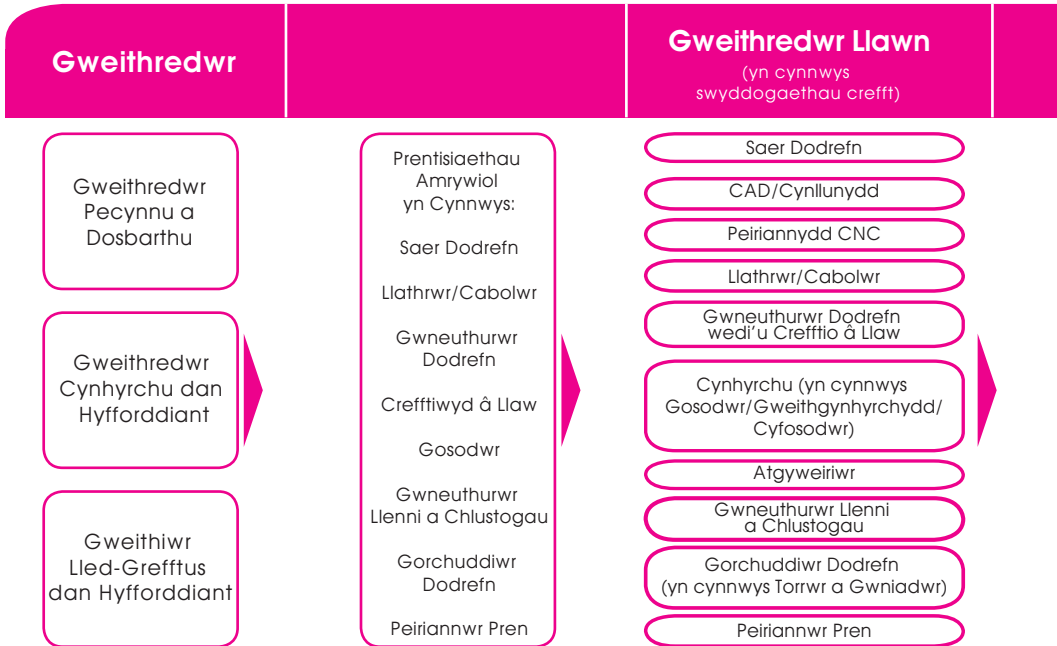
Mae'r hyfforddiant rwyf wedi'i dderbyn wedi bod yn amrywiol ac mae'n cwmpasu defnyddio offer a fydd yn eich galluogi i gynllunio a thorri'r ffabrig i'r arddull ac effaith dymunol. Bydd hyn yn eich galluogi i dorri lliain plaen i orchuddion brithliw a hefyd ffabrig un haen i ffabrig haenau amrywiol. Dylai prentisiaid fod yn barod i weithio i safonau cwmni ac arddangos sylw mawr at fanylder. Mae'r diwydiant yn ei gwneud yn ofynnol i chi fod yn awyddus i gynhyrchu gwaith o safon oherwydd bod cwmnïau yn gweithio at safonau uchel iawn. Cynlluniwyd rhaglenni hyfforddiant yn benodol i'ch galluogi i fonitro eich datblygiad personol eich hun a chynhyrchu tystiolaeth angenrheidiol er mwyn i chi gyflawni Cymhwyster Galwedigaethol Cenedlaethol.



Enillais gymwysterau mewn Saesneg, Mathemateg a Gwyddoniaeth yn yr ysgol ac rwyf bellach yn gweithio i gwmni o'r enw Wade Upholstery. Y prif ddylanwad am ddewis Torrwr Deunyddiau Gorchuddio Dodrefn oedd yw bod fy nhad a'm brawd yn Orchuddwyr Dodrefn ac roedd gennyf ddi-ddordeb ym maes gorchuddio dodrefn y diwydiant cynhyrchu dodrefn. Yna datblygodd fy niddordeb ym maes torri'r broses gynhyrchu.

Rwyf wedi dilyn rhaglen hyfforddiant lawn mewn cwmni ac am ddiwrnod gyda darparwr hyfforddiant lleol. Cefais fy ngoruchwylio gan staff gorchuddio dodrefn cymwys a sicrhodd fy mod yn cyflawni fy mhrentisiaeth ar lefel 2. Yna cwlbleais fy mhrentisiaeth uwch ar gyfer dodrefn wedi'u crefftio â llaw. Mae manteision yr hyfforddiant wedi fy helpu i ddod yn brofiadol a hyderus ar bob lefel o dorri ar gyfer y diwydiant gorchuddio dodrefn. Yr wyf bellach yn ddigon hyderus i fod yn gyfrifol am ymgymryd â rhai o'r rolau goruchwylio a rheoli ansawdd pan fydd absenoldebau'n codi yn y meysydd hyn.

LLWYBRAU CYNNYDD GYRFA



Lefel Sylfaen	Lefel Ganolraddol	Lefel Uwch
NVQ L1 Cefnogi'r Broses o Gynhyrchu Dodrefn, Deunyddiau Dodrefnu ac Addurno Ystafelloedd Tystysgrif mewn Cynhyrchu Dodrefn L1 Bagloriaeth Cymru Sylfaenol TGAU (Graddau D-G)	NVQ Lefel 2 Turnio Pren/Gwneud a Gosod Dodrefn (yn cynnwys caboli, atgyweirio, gosod ceginau a chrefftau eraill) CAD/CAM/Dylunio Tystysgrif mewn Cynhyrchu Dodrefn L2 Prentisiaethau Modern Sylfaen Bagloriaeth Cymru Canolradd Mae'r lefel hon gyfwerth â thua 7 TGAU Gradd A* - C Mynediad i'r lefel hon yn seiliedig ar y gallu i gyflawni	NVQ Lefel 3 Turnio Pren/Gwneud a Gosod Dodrefn (yn cynnwys caboli, atgyweirio, gosod ceginau a chrefftau eraill) CAD/CAM/Dylunio Tystysgrif mewn Cynhyrchu Dodrefn L3 Prentisiaethau modern Bagloriaeth Cymru Uwch Mae'r lefel hon yn gyfwerth â thua 3.5 gradd Safon Uwch

£12,000 – £14,000	£14,000 – £18,000	£18,000 – £25,000
-------------------	-------------------	-------------------

Noder bod y cymwysterau hyn yn ddymunol ond nid ydynt o reidrwydd yn hanfodol.
 O fewn y diwydiant Dodrefn, Deunyddiau Dodrefnu ac Addurno Ystafelloedd, gallech hefyd weithio yn unrhyw un o'r meysydd canlynol: Gweinyddiaeth, yr Amgylchedd, Iechyd a Diogelwch, Marchnata, Rheoli Project neu Sicrwydd Ansawdd

Dodrefn, Deunyddiau Dodrefnu ac Addurno Ystafelloedd

Rheolwr

Amcangyfrifwr

Technegydd
Rheoli Ansawdd

Syrfëwr Meintiau

Rheolwr Cynhyrchiant

Uwch Gynllunyydd

Uwch Reolwr

Adnoddau Dynol

Marchnata

Cynhyrchu

Pwrcasu

Ymchwil a Datblygiad

Gwerthiannau

Lefel Uwch

NVQ 4*

HNC

Dylunio/Gwneud/
Cynhyrchu /CAD/CAM

Lefel 5 ac Uwch

NVQ 5*

Rheoli

Gradd Busnes
Tystysgrifau Ôl-raddedig

£25,000 – £40,000

£45,000 – £75,000+

29

Canllawiau i Gyflogau o fewn y Diwydiant Dodrefn, Deunyddiau Dodrefnu ac Addurno Ystafelloedd

Proffil Swydd	Cyflog Blynnyddol ar Gyfartaledd
Peiriannwr Pren	£15,500
Saer Cadeiriau	£16,000
Saer Dodrefn	£18,000
Gweithredwyr Argaeniad	£10,000
Cabolwyr	£17,000
Gwneuthurwyr Fframiau	£15,500
Gwniadwyr	£15,000
Torwyr	£17,000
Gorchuddwyr Dodrefn	£16,500
Llenwyr Clustogau	£14,500
Pacwyr	£14,500
Llafurwyr	£13,500
Gyrwyr	£19,000
Gweithwyr Cynnal a Chadw	£18,500
Gwneuthurwyr Jig	£9,000
Cynorthwywyr Cyffredinol	£15,500
Gweithwyr Metel / Plastig	£7,000
Rheolwyr Ansawdd	£17,000
Eraill	£15,000
Prentis	£6,500

Noder bod yna amrywiadau rhanbarthol, mae'r ffigurau hyn yn rhoi'r cyflog ar gyfartaledd. Lluniwyd y wybodaeth o arolwg cyflogwyr.

Prentisiaethau Modern Sylfaen a Phrentisiaethau Modern

Mae'n bosibl dilyn Prentisiaeth Fodern Sylfaen (PFS) lle mae'r NVQ ar lefel 2, neu Brentisiaeth Fodern (PF) lle mae'r NVQ ar lefel 3 o fewn y diwydiant Dodrefn, Deunyddiau Dodrefnu ac Addurno Ystafelloedd. Bydd y naill brentisiaeth neu'r llall yn ei gwneud hi'n ofynnol i chi gyflawni'r canlynol:

- **NVQ**
- **Tystysgrif dechnegol ar wahân (er mwyn darparu'r wybodaeth am y swydd)**
- **Sgiliau Allweddol**
- **Cwblhau llyfryn Hawliau a Chyfrifoldebau Cyflogaeth**

Mae'n rhaid i'r rhan NVQ gael ei chwblhau tra byddwch yn chwilio am swydd; gellir cwblhau'r gweddill naill ai yn y swydd neu y tu allan i'r swydd.

Ymhlith rhai swyddi nodweddiadol mae:

- **CAD / Dyluniwr**
- **Peiriannwr CNC**
- **Gwneuthurwr Dodrefn wedi'u Crefftio â Llaw**
- **Cynhyrchu (yn cynnwys gosodwr / gweithgynhyrchydd / cyfosodwr)**
- **Llathwr / Cabolwr**
- **Atgyweiriwr**
- **Gwneuthurwr Llenni a Chlustogau ac ati**
- **Peiriannwr Pren**
- **Gorchuddiwr Dodrefn (yn cynnwys torrwr a gwniadwr)**
- **Saer Dodrefn**

Bydd Darparwr Hyfforddiant neu Goleg fel arfer yn trefnu'r hyfforddiant ar eich cyfer; maent yn darparu cymorth parhaus ac maent yn eich helpu i wneud cynnydd. Ar ôl i'r holl ofnion gael eu cyflawni, byddwch yn derbyn Tystysgrif Cwblhau Prentisiaeth.

EICH CAM NESAF

Ar ôl darllen y ddogfen hon, os hoffech gael trafodaeth fanylach am yrfa yn y sector Dodrefn, Deunyddiau Dodrefnu ac Addurno Ystafelloedd, mae gwybodaeth ar gael i chi gan Proskills, ffoniwch ein llinell wybodaeth ar

01235 432 032

MAE PROSKILLS YN EICH CEFNOGI

Proskills yw llais cyflogwyr sy'n gweithio ar ran y diwydiannau Cynnyrch Adeiladu, Serameg, Gorchuddion, Tyniadau, Dodrefn, Deunyddiau Dodrefnu ac Addurno Ystafelloedd, Gwydr, Papur ac Argraffu, sy'n rhan o'r sector prosesau a gweithgynhyrchu.

Mae Proskills yn frwdfrydig iawn ynghylch sgiliau a'u gallu i wella cynhyrchiant busnesau. Wedi ein harwain gan gyflogwyr, ein rôl yw cael effaith gadarnhaol ac uniongyrchol ar bolisiau sy'n effeithio ar sgiliau, cynhyrchiant a safle gystadleuol ein diwydiannau. Rydym yn hyrwyddo ac yn cefnogi prentisiaethau, cymwysterau, datblygiad parhaus sgiliau a gwella perfformiad. Rydym yn cael dylanwad uniongyrchol ar ddarparu adnoddau hyfforddiant ac addysg o safon uchel er mwyn sicrhau llwyddiant busnes parhaus ein haelodau a'u cyflogeion. Mae'n bleser gennym ddarparu'r llwybr gyrfa hwn a gobeithiwn y bydd yn eich helpu i benderfynu ar eich dyfodol ym myd busnes.

Os hoffech wybodaeth bellach am yrfaedd ac i argraffu copïau pellach o'r llyfryn hwn, ewch i'n gwefan gyrfaoedd yn:

www.prospect4u.co.uk

proskills

RHOI SGILIAU AR WAITH